

张掖市实验中学

2026 年艺体特长生招生工作方案

根据《张掖市教育局关于做好 2026 年普通高中艺体特长生招生工作的通知》精神，特制定《张掖市实验中学 2026 年艺体特长生招生方案》。

一、招生类别

- (一) 美术类：美术、书法
- (二) 音乐类：声乐、器乐、舞蹈
- (三) 体育类：篮球、排球

二、招生范围

艺体特长生招生面向甘州区初中毕业生。

三、招生计划

2026 年计划招收艺体特长生 45 人，具体如下：

1. 美术类特长生 12 人（其中：美术 10 人，书法 2 人）；
2. 音乐类特长生 25 人（其中：声乐 2 人，器乐 11 人，舞蹈 12 人）；
3. 体育类特长生 8 人（其中：女篮 4 人，男排 4 人）。

四、报名组织

(一) 报名条件。报考美术类、音乐类、体育类的考生，必须是符合 2026 年张掖市高中阶段统一招生考试报名条件的初中毕业生，并且思想品德良好，身体健康，无重大违纪违法记录。报考体育类的考生，中考体育成绩测试总分需达到 45 分及以上。

(二)报名方式。考生于5月25日至5月30日期间登录张掖市中考招生系统(<https://zkzs.zyjyxx.com>)进行报名,每名考生只能报考一所招生学校的一个专业,因考生重复报名失去录取资格的责任自负。

五、组织考试

考试时间:6月20日(报名考生于6月20日上午8:00在张掖市实验中学正门报到,按学校安排参加专业测试)。

六、招生录取

1.按照《张掖市教育局关于做好2026年普通高中艺体特长生招生工作的通知》中公布的录取方法执行。

2.张掖市实验中学美术类(美术、书法)测试成绩合格线60分,音乐类(声乐、器乐、舞蹈)测试成绩合格线120分,体育类(篮球、排球)测试成绩合格线126分。未达到合格线的不予录取。

七、其他事宜

1.考生需持第二代居民身份证参加当天专业测试,无证件者不得参加。

2.招生报名、考核测试、录取不收取任何费用。

联系人及电话:孙老师 18189641021

附件:张掖市实验中学2026年艺体特长生招生考试办法

张掖市实验中学

2026 年艺体特长生招生考试办法

第一部分 音乐

一、考试科目及分值

(一) 声乐考生考试科目两项，总分 200 分。

1. 主科：声乐，满分 100 分。
2. 视唱练耳：简谱视唱，满分 100 分。

(二) 器乐考生考试科目两项，总分 200 分。

1. 主科：器乐，满分 100 分。
2. 视唱练耳：简谱视唱，满分 100 分。

二、考试内容及要求

(一) 主科

1. 声乐：考生需要自选歌曲一首，演唱不带伴奏。具有良好的声音条件、音乐表现力和基本演唱技巧，歌曲限时 3 分钟。

2. 器乐：考试内容有两项：①考生需自选演奏一首器乐曲(限时 3 分钟)占考试内容 80%；②考生需演奏一首练习曲(限时 2 分钟)占考试内容 20%。考生须具有规范的演奏基本功、基本技巧，能完整地演奏作品，具备较好的音乐表现力。

(二) 视唱练耳：所有报考声乐、器乐考生均需参加视唱考试。练耳需进行听音、节奏模唱。

三、考生注意事项

1. 除钢琴外，其他考试乐器、考试用具均由考生自备。
2. 考试期间不要求考生化妆。

第二部分 舞蹈

一、考试科目及分值

舞蹈考生考试科目两项，总分 200 分。

（一）舞蹈综合素质测试和技术技巧：满分 100 分。

（二）剧目片段表演：满分 100 分。

二、考试内容及要求

（一）舞蹈综合素质测试主要进行考生腰、腿、关节软开度的测试；舞蹈技巧测试要求考生需展示不少于 3 项包括跳、转、翻的舞蹈技术技巧。

（二）剧目片段表演测试要求考生需表演一段 2-3 分钟的舞蹈剧目，中国古典舞或中国民族民间舞均可。

三、考生注意事项

（一）舞蹈考生自备音乐优盘，音乐格式为 mp3，优盘内只储存考试音乐，不得储存其他内容，考试时不得用手机播放音乐，考点提供音响设备。

（二）考生考试时的舞蹈表演服装可根据需要自行准备，综合素质和技术技巧测试必须穿舞蹈紧身练功服或体操服。

（三）考试期间，不要求考生化妆，考生充分做好热身准备。

第三部分 美术、书法

一、考试科目及分值

(一) 美术：总分 100 分。

采用图片试题模式进行素描考试。

(二) 书法：总分 100 分。

考点提供临帖复印件，考生按临帖复印件原有章法进行临帖考试。

以上两类限选一项。

二、考试内容及要求

(一) 美术

考试内容：静物、石膏像

考试时间：120 分钟

考试用具和材料：素描纸（考场提供，由各考点负责准备），限用铅笔或炭笔（自备），画板或画夹及相关绘画用具（自备）。

成绩评定要点：（1）构图、比例、透视；（2）结构、体积、空间、质感；（3）整体造型能力；（4）素描理解能力和表现技法。

(二) 书法

考试内容：历代经典碑帖临摹。从楷、隶两种书体进行考察。考生按照提供的复印件临写，要求实临，结构准确，见笔法，有笔意。

考试要求：具体的临摹字帖不提前公布，考生必须按照试题所规定的两种字帖书体复印件进行临摹，不得私自更换书体，否

则试卷作废；试卷横式（由右向左，四尺三折）书写，卷面不署名；考生不得随意更改、增加或减少试题内容；不得在试卷的空余部位做任何标记，不得描画界格，否则试卷作废；应保持卷面干净整洁，试卷污损不换纸。考生自带练习用纸，练习用纸不能用作试卷。

考试时间：120 分钟

试卷规格：四尺斗方

成绩评定要点：间架结构、笔法、章法、墨法。

考试工具：考生自备所需用具（毛笔、墨汁、墨盘、毡垫等），考场只提供考试用纸，由各考点负责准备。

第四部分 体育

一、考试科目及分值

体育类考生考两项，满分 210 分。

1. 素质：其中包括 100 米跑（80 分），立定跳远（60 分）。
2. 专项：篮球或排球（每位考生选考一项，70 分）。

二、考试内容及要求

（一）素质测试内容

1. 100 米跑：所有考生一律不许穿钉鞋。每个考生测试一次，起跑两次犯规者取消测试资格。

2. 立定跳远：每个考生测试两次，脚踩线、二次起跳等为犯规，不测量成绩，以最远的一次成绩为最终记录成绩。

（二）专项考试内容

1. 篮球

(1) 测试项目与分值

考试项目	序号	考试内容	分值
专项技术	1	一分钟投篮（自投自抢）	40分
	2	半场综合技术	30分

(2) 内容及办法

① 一分钟投篮（自投自抢、40分）

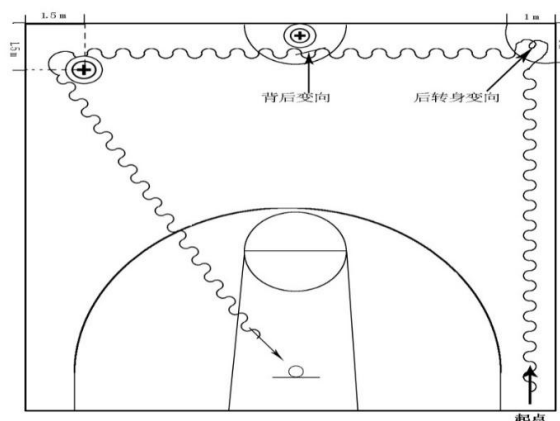
考生站在弧线外听信号开始投篮，1分钟内自投自抢（投篮动作不限），按投中次数计分。每人测试2次，计其中最佳1次成绩。

场地要求：以篮圈中心投影点为圆心，以5米为半径画弧线并接1.575米的直线，如图。



② 半场综合技术练习(30分)

测试方法：测试考生在球篮右侧端线外运球至中线场角处做后转身，运球到中圈障碍物前做背后变向换手运球，运球绕过处于中线场角处的障碍物后直接运球上篮。测试由三位考官计时完成，一人记录、报号、计时，两人检查有无踩线和违例。（线路如图）



2. 排球

(1) 考试项目与分值

考试项目	序号	考试内容	分值
专项技术	1	传垫球	40分

	2	发球	30分
--	---	----	-----

(2) 内容、办法与评分标准

①传垫球 (40分)

评分办法: 传球 (20分): 考官抛球, 考生传球, 两人相距 4—5 米, 考生接考官抛球后, 将球传至考官站立处, 记为一次合格, 得 2 分, 共完成十次传球。垫球 (20分): 考官抛球, 考生垫球, 两人相距 4—5 米, 考生接考官抛球后, 将球垫至考官站立处, 记为一次合格, 得 2 分, 共完成十次垫球。

②发球 (30分)

评分办法: 在发球区内, 男子上手发球, 每人发球 10 个, 每一个有效球得 2 分。每位考生最多可以测试 1 次。

第五部分 体育类各项测试评分标准

(一) 素质专项评分标准

1. 速度素质

男子 100 米 (80 分)

男子 100 米 (80 分)

分值	成绩	分值	成绩	分值	成绩	分值	成绩	分值	成绩
80	11.97	64.9	12.57	49.9	13.17	34.9	13.77	19.9	14.37
78.4	12.03	63.4	12.63	48.4	13.23	33.4	13.83	18.4	14.43
76.9	12.09	61.9	12.69	46.9	13.29	31.9	13.89	16.9	14.49
75.4	12.15	60.4	12.75	45.4	13.35	30.4	13.95	15.4	14.55
73.9	12.21	58.9	12.81	43.9	13.41	28.9	14.01	13.9	14.61
72.4	12.27	57.4	12.87	42.4	13.47	27.4	14.07	12.4	14.67
70.9	12.33	55.9	12.93	40.9	13.53	25.9	14.13	10.9	14.73
69.4	12.39	54.4	12.99	39.4	13.59	24.4	14.19	9.4	14.79
67.9	12.45	52.9	13.05	37.9	13.65	22.9	14.25	7.9	14.85
66.4	12.51	51.4	13.11	36.4	13.71	21.4	14.31	6.4	14.91

女子 100 米 (80 分)

分值	成绩	分值	成绩	分值	成绩	分值	成绩	分值	成绩
----	----	----	----	----	----	----	----	----	----

80	13.97	64.9	14.57	49.9	15.17	34.9	15.77	19.9	16.37
78.4	14.03	63.4	14.63	48.4	15.23	33.4	15.83	18.4	16.43
76.9	14.09	61.9	14.69	46.9	15.29	31.9	15.89	16.9	16.49
75.4	14.15	60.4	14.75	45.4	15.35	30.4	15.95	15.4	16.55
73.9	14.21	58.9	14.81	43.9	15.41	28.9	16.01	13.9	16.61
72.4	14.27	57.4	14.87	42.4	15.47	27.4	16.07	12.4	16.67
70.9	14.33	55.9	14.93	40.9	15.53	25.9	16.13	10.9	16.73
69.4	14.39	54.4	14.99	39.4	15.59	24.4	16.19	9.4	16.79
67.9	14.45	52.9	15.05	37.9	15.65	22.9	16.25	7.9	16.85
66.4	14.51	51.4	15.11	36.4	15.71	21.4	16.31	6.4	16.91

2.下肢爆发力素质

男子立定跳远（60分）

分值	成绩	分值	成绩	分值	成绩	分值	成绩	分值	成绩
60	2.82	49	2.62	39	2.42	29	2.22	19	2.02
58	2.8	48	2.6	38	2.4	28	2.2	18	2
57	2.78	47	2.58	37	2.38	27	2.18	17	1.98
56	2.76	46	2.56	36	2.36	26	2.16	16	1.96
55	2.74	45	2.54	35	2.34	25	2.14	15	1.94
54	2.72	44	2.52	34	2.32	24	2.12	14	1.92
53	2.7	43	2.5	33	2.3	23	2.1	13	1.9
52	2.68	42	2.48	32	2.28	22	2.08	12	1.88
51	2.66	41	2.46	31	2.26	21	2.06	11	1.86
50	2.64	40	2.44	30	2.24	20	2.04	10	1.84

女子立定跳远（60分）

分值	成绩	分值	成绩	分值	成绩	分值	成绩	分值	成绩
60	2.30	49	2.10	39	1.90	29	1.70	19	1.50
58	2.28	48	2.08	38	1.88	28	1.68	18	1.48
57	2.26	47	2.06	37	1.86	27	1.66	17	1.46

56	2.24	46	2.04	36	1.84	26	1.64	16	1.44
55	2.22	45	2.02	35	1.82	25	1.62	15	1.42
54	2.20	44	2.00	34	1.80	24	1.60	14	1.40
53	2.18	43	1.98	33	1.78	23	1.58	13	1.38
52	2.16	42	1.96	32	1.76	22	1.56	12	1.36
51	2.14	41	1.94	31	1.74	21	1.54	11	1.34
50	2.12	40	1.92	30	1.72	20	1.52	10	1.3

(二) 专项测试项目评分标准

篮球专项 (70 分)

测试项目与分值

考试项目	序号	考试内容	分值
专项技术	1	一分钟投篮 (自投自抢)	40 分
	2	半场综合技术	30 分

1. 女生一分钟投篮评分标准 (40 分)

成绩 (次)	7	6	5	4	3	2	1	0
分值	40	37	34	31	28	25	20	0

2. 半场综合技术评分标准 (秒) (30 分)

分值	30	29	25	22	19	17	14	12	10	8	6	5	3
男	≤11.0	11.3	11.7	12	12.3	12.7	13	13.3	13.6	14	14.3	14.7	≥15.0
女	≤13.0	13.3	13.7	14	14.3	14.7	15	15.3	15.6	16	16.3	16.7	≥17.0

排球专项 (70 分)

考试项目与分值

考试项目	序号	考试内容	分值
专项技术	1	传垫球	40 分
	2	发球	30 分

1. 排球传垫球评分标准 (40 分)

两人一组相距 4—5 米，先传球 10 次，后垫球 10 次，各 20 分，传、垫球满分 40 分。考生最多可以测试 1 次。

2. 排球发球评分标准（30 分）

分值	30	28	25	21	17	14	10	6	3	1
个数	10	9	8	7	6	5	4	3	2	1